

MASSIMA FLUORESCENZA

PICCOLE DIMENSIONI

CARATTERISTICHE TECNICHE DEI TUBI FLUORESCENTI T5 AL TRIFOSFORO

POTENZA NOMINALE	TEMPERATURA DI COLORE	lm	ATTACCO	Ø	LUNGHEZZA mm	ARTICOLO
8W	2700K	380	G5	16 mm	288	FLF.8.WW
	4100K	420	G5	16 mm	288	FLF.4100.8
	6400K	310	G5	16 mm	288	FLF.8
13W	2700K	800	G5	16 mm	517	FLF.13.WW
	4100K	950	G5	16 mm	517	FLF.4100.13
	6400K	650	G5	16 mm	517	FLF.13
21W	2700K	1850	G5	16 mm	849	FLF.21.WW
	4100K	1850	G5	16 mm	849	FLF.4100.21
	6400K	1660	G5	16 mm	849	FLF.21
28W	2700K	2470	G5	16 mm	1149	FLF.28.WW
	4100K	2470	G5	16 mm	1149	FLF.4100.28
	6400K	2350	G5	16 mm	1149	FLF.28

• T5 • TRIFOSFORO •



ALTA RESA CROMATICA

- **LUCE BIANCA CALDA EXTRA** TEMPERATURA DI COLORE 2700K
abitazioni, hotels, negozi di alimentari.
- **LUCE BIANCA INTERMEDIA** TEMPERATURA DI COLORE 4100K
ristoranti, bar, scuole, supermercati, negozi in genere.
- **LUCE BIANCA FREDDA** TEMPERATURA DI COLORE 6400K
vetrine, uffici, negozi.

ARTELETA
international s.p.a.

www.arteleta.it

CERTIFICATO DI GARANZIA

TIPO DI APPARECCHIO

TIMBRO DEL RIVENDITORE

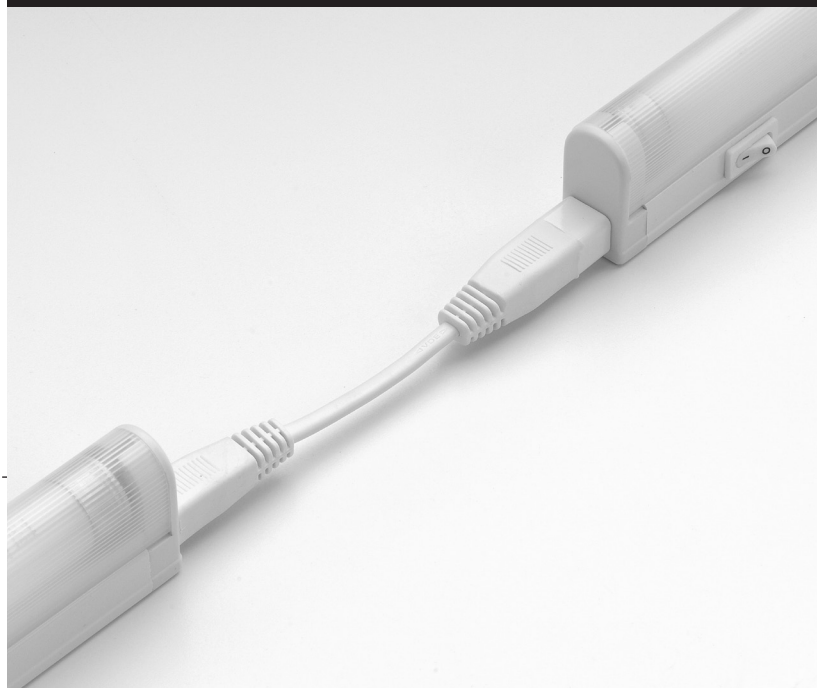
PTL.....

NOME E INDIRIZZO DELL'ACQUIRENTE

DATA D'ACQUISTO CON LO SCONTRINO DI CASSA

LYVIA

TUTTA LUCE
PRERISCALDO



ISTRUZIONI PER L'USO DI TUTTE LE MINI-PLAFONIERE mod. PTL



(da conservare con cura per ulteriori consultazioni)

CARATTERISTICHE

Il circuito elettronico di queste plafoniere è stato studiato in modo da effettuare un'operazione di pre riscaldamento dei catodi del tubo fluorescente, prima di consentire l'accensione del tubo stesso. Questa funzione comporta una minore usura del tubo luminoso, quindi una vita più lunga ed un maggiore numero di accensioni/spegnimenti. Questo prodotto risulta perciò particolarmente indicato per l'utilizzo in abbinamento con rilevatori di presenza, interruttori orari, interruttori luce scale, sensori in genere. Un ritardo di qualche secondo nell'accensione è perciò da considerarsi normale e non rappresenta un'anomalia di funzionamento.

Leggere attentamente queste avvertenze prima di procedere all'installazione della mini plafoniera.

- 1) Togliere l'apparecchio dall'imballaggio e controllarne l'integrità. In caso di dubbio non procedere al montaggio e rivolgersi al proprio rivenditore.
- 2) Non installare l'apparecchio in ambiente privo di adeguata aerazione.
- 3) Prima del collegamento elettrico è necessario controllare i dati di targa che devono corrispondere a quelli della rete di alimentazione.
- 4) Il collegamento elettrico deve essere effettuato da personale qualificato. Prima di effettuare il collegamento elettrico assicurarsi che l'interruttore generale della linea sia sulla posizione "0".
- 5) Non usare l'apparecchio impropriamente (uso diverso per il quale è stato concepito). Il costruttore non può essere considerato responsabile per danni derivati da usi impropri, erronei ed irragionevoli.
- 6) Non installare l'apparecchio in ambienti umidi o a contatto con vapore o dove può essere colpito dagli spruzzi.
- 7) Non installare l'apparecchio all'aperto, esposto ad agenti atmosferici (sole, pioggia, ecc.).
- 8) L'installazione deve essere effettuata come da istruzioni del fabbricante; un'errata installazione può causare danni a persone, animali o cose, nei confronti dei quali il costruttore non può essere considerato responsabile.
- 9) Non permettere che l'apparecchio sia usato da bambini o incapaci, senza sorveglianza.
- 10) La pulizia è ristretta alla superficie esterna dell'apparecchio.

ATTENZIONE: NON USARE DETERGENTI, DILUENTI, DETERSIVI PER VETRO, PLASTICA E SIMILI. USARE SOLO UN PANNO MORBIDO, LEGGERMENTE UMIDO. PRIMA DI PULIRE L'APPARECCHIO, TOGLIERE LA SPINA DALLA PRESA O METTERE SULLA POSIZIONE "0" L'INTERRUTTORE GENERALE DELLA LINEA.

- 11) In caso di cattivo funzionamento, non manomettere l'apparecchio. Per la riparazione rivolgersi a personale qualificato.
- 12) In caso di cavo danneggiato, provvedere subito alla sua sostituzione, rivolgendosi a personale qualificato.
- 13) Quando l'apparecchio non è utilizzato, spegnerlo con l'interruttore.
- 14) Non lasciare l'apparecchio acceso costantemente, 24 ore su 24.
- 15) Assicurarsi che l'attacco incorporato all'estremità della plafoniera rimanga protetto con l'apposito tappino in dotazione.

MONTAGGIO DEL TUBO AL NEON

- Utilizzare solamente tubi fluorescenti al trifosforo con attacco T5, vi consigliamo i nostri tubi della serie FLF.
- Spegnerne la lampada con l'interruttore della plafoniera (posizione "0").
- Mettere sulla posizione "0" l'interruttore generale della linea.
- Rimuovere lo schermo facendo una leggera pressione alle due estremità.
- Inserire il tubo neon ed una volta in sede, ruotarlo di 90°.
- Reinserire lo schermo.
- Riportare sulla posizione "I" l'interruttore generale della linea e l'interruttore della plafoniera.

SIMBOLOGIA

	L'apparecchio è a doppio isolamento e non necessita di messa a terra.	IP20	Grado di protezione.
	L'apparecchio è idoneo al montaggio in e su mobili.		Non gettare nei rifiuti domestici, ma smaltire in modo conforme alle norme legislative.
	L'apparecchio è idoneo per l'utilizzo su superfici di normale infiammabilità.		L'apparecchio soddisfa la normativa RoHS
	L'apparecchio deve essere utilizzato esclusivamente all'interno di ambienti.		

DATI TECNICI

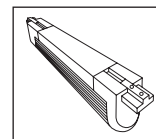
- Corpo in policarbonato
- Alimentazione: 230 V~ 50 Hz
- Schermo in materiale acrilico trasparente rigato
- Interruttore ON/OFF sul corpo

PER USO INTERNO

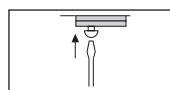


NON FISSARE L'APPARECCHIO SU UNA PARETE FRAGILE O IN CATTIVO STATO E NON COLLEGARE LA LAMPADA ALLA CORRENTE ELETTRICA PRIMA DI AVERLA FISSATA IN MODO DEFINITIVO.

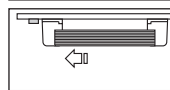
Articolo	Quantità
Squadretta	2
Aletta	2
Viti	2
Clip in metallo	2



FISSAGGIO CON LE ALETTE



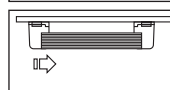
1 FISSARE L'ALETTA CON L'APPOSITA VITE SULLA SUPERFICIE DI FISSAGGIO.



2 FAR SCORRERE LA PLAFONIERA NEL SENSO DELLA FRECCIA.

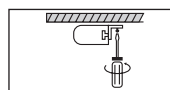


3 FISSARE L'ALTRA ALETTA SULLA SUPERFICIE DI FISSAGGIO.



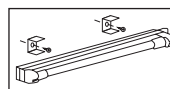
4 FAR SCORRERE LA PLAFONIERA NEL SENSO DELLA FRECCIA, IN MODO CHE LE DUE ALETTE SIANO AL CENTRO DEI RISPETTIVI INCASTRI.

FISSAGGIO CON LE SQUADRETTE



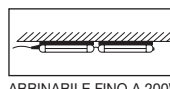
5 LA PLAFONIERA PUO' ESSERE MONTATA A PARETE, CON LA BASE A 90° RISPETTO ALLA SUPERFICIE DI FISSAGGIO USUFRUENDO DELLE SQUADRETTE FORNITE NEL SET DI ACCESSORI. PER IL MONTAGGIO ESEGUIRE LE OPERAZIONI DAL PUNTO 1 AL PUNTO 4.

FISSAGGIO CON LE CLIP METALLICHE



6 FISSARE LE 2 CLIP METALLICHE SULLA PARETE FACENDO ATTENZIONE CHE SIANO DISPOSTE IN LINEA E CHE SIANO POSIZIONATE AD ALMENO 5 CM DELL'ESTREMITÀ DELLA LAMPADA. INSERIRE LA PLAFONIERA NELLE CLIP ESERCITANDO UNA LEGGERA PRESSIONE. N.B. QUESTA SOLUZIONE DI FISSAGGIO È PARTICOLARMENTE ADATTA IN CASO DI COLLEGAMENTO DI PIÙ PLAFONIERE IN MANIERA DIRETTA.

ABBINABILITÀ



7 ESEGUIRE LE OPERAZIONI DAL PUNTO 1 AL PUNTO 4. LE PLAFONIERE SONO ABBINABILI DIRETTAMENTE TRAMITE IL RACCORDO MASCHIO/FEMMINA, O TRAMITE IL CAVETTO DI PROLUNGA FORNITO IN DOTAZIONE. PER LA MASSIMA PROLUNGABILITÀ FARE RIFERIMENTO A QUANTO RIPORTATO SULLA PLAFONIERA STESSA.

MISURE ECOLOGICHE

APPARECCHIATURA, ACCESSORI ED IMBALLAGGIO DEVONO ESSERE INVIATI AD UN CENTRO DI RICICLAGGIO. NON GETTARE NEI RIFIUTI DOMESTICI, MA SMALTIRE IN MODO CONFORME ALLE NORME LEGISLATIVE.

CERTIFICATO DI GARANZIA

La garanzia di cui è dotato questo prodotto ha durata 2 anno e comporta la riparazione e la sostituzione gratuita delle parti che presentano difetti di costruzione o vizi di materiale. Sono perciò esclusi dalla garanzia quei prodotti che sono stati manomessi o riparati da personale non qualificato e da noi non autorizzato. Per ottenere la garanzia è indispensabile allegare, all'apparecchio integro in tutte le sue parti, il presente certificato debitamente timbrato e compilato. Restano impregiudicati i diritti dei consumatori secondo la legislazione applicabile che disciplina la vendita dei beni di consumo.